



PORTOS HUNGARY KFT.
Árnyékolástechnikai Alkatrész
Nagykereskedés
2220 Vecsés, Széchenyi u. 76.
tel.: 06 20 2592885
portos@portos.hu www.portos.hu

Kezelési
útmutató

S-SOLAR 40/13RM
S-SOLAR 60/20RM



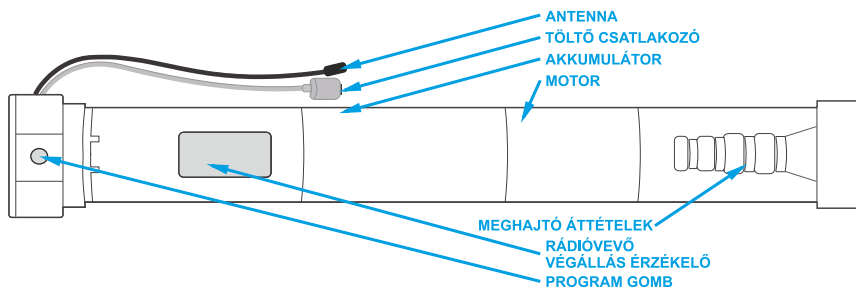
Technikai adatok:

Tápfeszültség:	12V DC
Működési rádiófrekvencia:	433 MHz
Átviteli teljesítmény:	<10 mW
Operatív hőmérséglet:	-10 °C-tól +50 °C-ig
A vevő memóriakapacitása:	akár 10 távirányító társíthatósága



Minden S-SOLAR típusú csőmotor beépített rádióvevővel és saját akkumulátorral rendelkezik, amelyek lehetővé teszik a vezeték nélküli működést hálózati áramforrás kiépítése nélkül. Az "SRR" és "SPRN" szériás távirányítókkal kompatibilisek. Elsősorban külsőtokos redőnyök automatizált mozgására szolgálnak, végállásuk elektronikusan, a távirányító segítségével beállítható.

1. TECHNIKAI ADATOK:



A PROGRAM GOMB FUNKCIÓI:

Szimpla, egyszeri megnyomása	A motorvezérlés léptető üzemmódba lép
3 mp-ig történő folyamatos nyomvatartása (az első nyugtázó bemozdulásig).	Új távirányító társítása, vagy egy korábbi törlése
7 mp-ig történő folyamatos nyomvatartása (a második nyugtázó bemozdulásig).	A rádiós vezérlés ideiglenes kikapcsolása (A programozó gomb újbóli megnyomásával vagy az áraforrás le-, majd felkapcsolásával a rádiós vezérlés újra aktíválódik)
10 mp-ig történő folyamatos nyomvatartása (a harmadik nyugtázó bemozdulásig).	A motor forgásirányának megváltoztatása
16 mp-ig történő folyamatos nyomvatartása (a negyedik nyugtázó bemozdulásig).	Visszaállítás alaphelyzetbe, minden beállítás törlése (távirányítók, végállások)

2. BIZTONSÁGI FELTÉTELEK



Olvassa el a használati útmutatót a készülék telepítése és használata előtt. A telepítőnek az adott országban érvényes szabványokat és előírásokat kell alkalmaznia, valamint tájékoztatnia kell a felhasználókat az üzemeltetési feltételekről és a karbantartásról. A használati útmutató utasításainak figyelmen kívül hagyása veszélyt jelenthet az egészségre, negatívan befolyásolhatja a redőny működését, valamint a garancia elvesztését eredményezheti.

1. A redőny súlyának megfelelően kell méretezni a motor nyomatékát.
2. Ügyeljen arra, hogy a motor ne sérüljön a szállítás, telepítés vagy a használat során. A szállítási rázkódást a minimálisra kell csökkenteni.
3. A motort rendszeresen ellenőrizni kell, figyelve a motor alkatrészeinek kopására és elhasználódására utaló jeleket.
4. Kerülni kell a motor folyadékkal való érintkezését.
5. A csőmotor oktagonális tengelybe illesztésekor ne használjon durva szerszámot.
6. Az oktagonális tengely helyére rögzítések se sértse meg a motort.
7. Tartsa távol a gyerekektől, ne játszhassanak a motorral és annak vezérlőivel.

3. CHARGING:



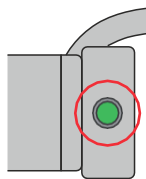
1. A motor saját töltőegységgel rendelkező, beépített 12 V-os lithium-ion akkumulátorral van ellátva.
2. A töltőegység maximális feszültsége 12,6 V, 1 A áramfelvétel mellett.
3. A motor első beüzemelését megelőzően 6 órányi előzetes töltése ajánlott.
4. Ha üzem közben az akkumulátor feszültsége 8 V alá csökken, a motor automatikusan lekapcsol, 8,5 V elérésekor újra működőképes állapotba kerül.
5. A 7 V alá eső feszültség már a motor hangjelzéseit is lekapcsolja, azok a 7,5 V elérésekor térnek vissza.
6. A 10 V feszültség szint alá eséskor 10x ismétlődő, rövid hangjelzés figyelmeztet az akku alacsony töltöttségére.

4. AZ ELSŐ(MESTER) TÁVIRÁNYÍTÓ TÁRSÍTÁSA



1. A programgomb megnyomásai közötti 10 másodpercnél nagyobb szünet automatikus kilépést eredményez a programozási üzemmódból és a félbehagyott változtatások nem lesznek elmentve.
2. Amennyiben a végállások nincsenek beállítva, egy mester távirányító társítása felülírja és törli az előző távirányítókat a motor memóriájából.

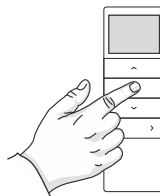
1. Tartsa nyomva 3 mp-ig a motor fejegységén található programgombot
2. A motor 2 rövid fel/le mozgással és 3 rövid hangjelzéssel nyugtázza a programozási üzemmódba lépést.
3. Ezt követően a távirányító STOP gombját tartsa nyomva 3 mp-ig.
4. A redőnymotor ismét 2 rövid fel/le mozgással és néhány hangjelzéssel nyugtázza a távirányító társítását.



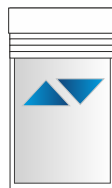
3 seconds



x2



3 mp



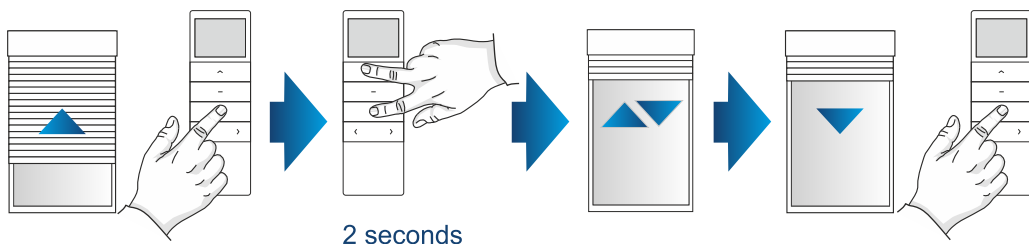
x2

5. A MOTOR FORGÁSIRÁNYÁNAK MEGVÁLTOZTATÁSA:

1. MÓDSZER:

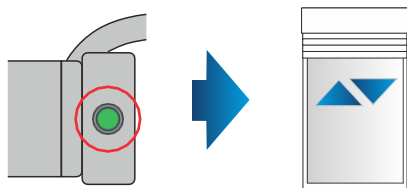
Ez a módszer csak a végállások beállítását megelőzően alkalmazható.

1. Amennyiben távirányító iránygombjával ellentétes forgásirányban mozog a redőny;
2. Tartsa egyidejűleg lenyomva a távirányító FEL és LE gombjait 2 mp-ig;
3. A redőny rövid fel/le mozgással és hangjelzéssel nyugtázza a forgásirány változtatást.
4. Ezt követően már a helyes(másik) forgásirányhoz rendelődik az adott iránygomb.



2. MÓDSZER:

1. Tartsa nyomva a motor fejegységén található program gompot 10 mp-ig;
2. A redőny rövid fel/le mozgással és 3x-i hangjelzéssel nyugtázza a forgásirány megváltoztatását.



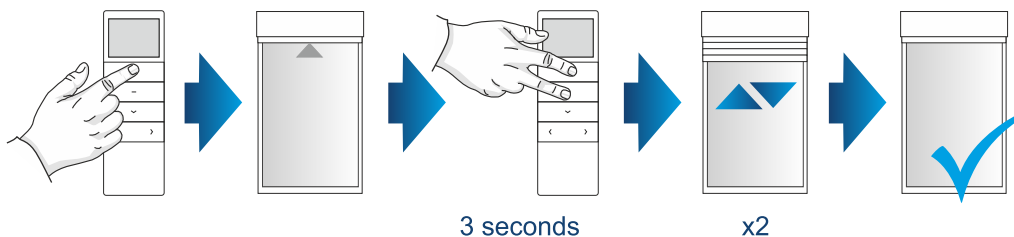
6. A MOTOR VÉGÁLLÁSAINAK BEÁLLÍTÁSA

!!! A végállások beállításáig a motor nyomvatartásos, azaz rövid, léptető csévélési üzemmódban van. A folyamatos csévélést a fel vagy le gombok 2 mp-nél hosszabb ideig történő lenyomásával érhetjük el.

Ha a programozás során a gombok megnyomása között több mint 2 perc szünet telik el, a motor kilép a programozási üzemmódból és a félbehagyott változtatások elvesznek.

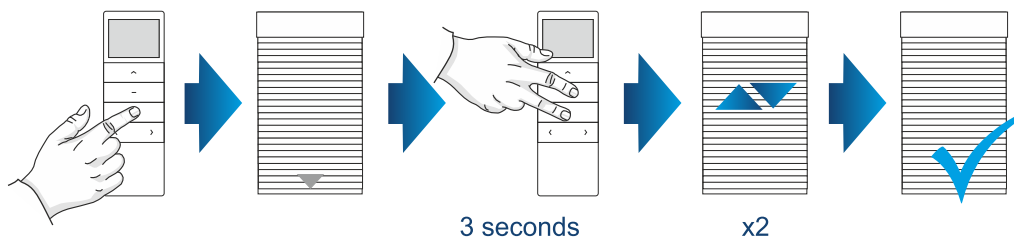
A. A FELSŐ VÉGÁLLÁS BEÁLLÍTÁSÁNAK LÉPÉSEI:

1. A távirányítónk segítségével csévéltelessük fel a redőnyपालástot ill. állítsuk abba a helyzetébe, ahová a felső végállását kívánjuk beállítani.
2. A FEL és a STOP gombok egyidejű, 3 mp-ig tartó folyamatos megnyomásával véglegesíthetjük a beállított pozíciót.
3. A motor mindezt két rövid le/fel mozgással, valamint 3 rövid hangjelzéssel nyugtázza. A felső végállás beállítása megtörtént.



B. AZ ALSÓ VÉGÁLLÁS BEÁLLÍTÁSÁNAK LÉPÉSEI:

1. A távirányítónk segítségével engedjük le a redőnyपालástot ill. állítsuk abba a helyzetébe, ahová az alsó végállását kívánjuk beállítani.
2. A LE és a STOP gombok egyidejű, 3 mp-ig tartó folyamatos megnyomásával véglegesíthetjük a beállított pozíciót.
3. A motor mindezt két rövid le/fel mozgással, valamint 3 rövid hangjelzéssel nyugtázza. Az alsó végállás beállítása megtörtént.



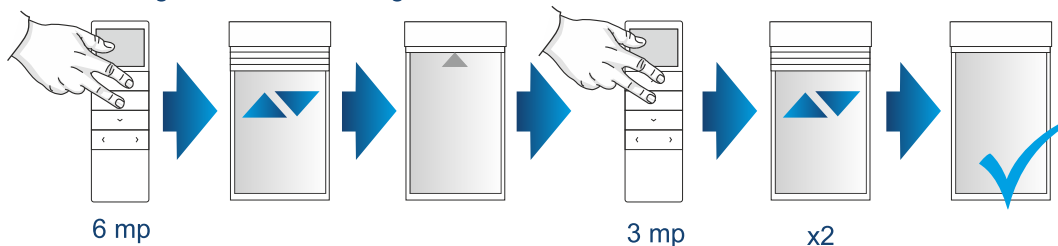
7. A VÉGÁLLÁSOK IGAZÍTÁSA, ISMÉTELT BEÁLLÍTÁSA



Ha meg is történt már a végállások beállítása, azok továbbra is bármikor módosíthatóak maradnak. Ha programozáskor a gombok megnyomása között több mint 2 perc szünet telik el, a motor kilép a programozási üzemmódból és a félbehagyott változtatások elvesznek.

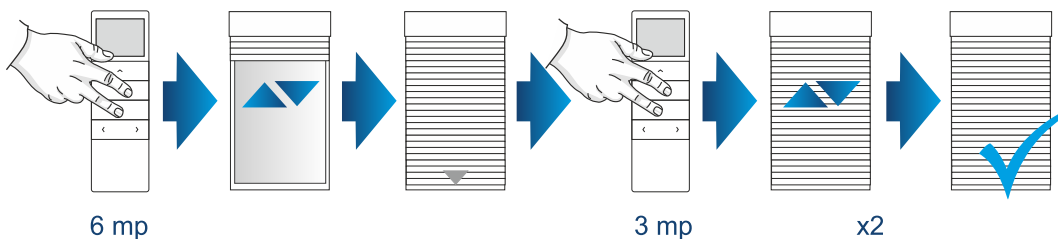
A FELSŐ VÉGÁLLÁS IGAZÍTÁSA:

1. Egyidejűleg tartsa nyomva a FEL és STOP gombokat 6 mp-ig.
2. A motor rövid fel/le mozgás és hangjelzés mellett programozási üzemmódba lép.
3. Ezután újra beállíthatjuk a felső végállást a korábban ismertetett, azonos módon:
4. A távirányítónk segítségével csévéltesük fel a redőnyपालást ill. állítsuk abba a helyzetébe, ahová a felső végállását kívánjuk beállítani.
5. A FEL és a STOP gombok egyidejű, 3 mp-ig tartó folyamatos megnyomásával véglegesíthetjük a beállított pozíciót.
6. A motor mindezt két rövid le/fel mozgással, valamint 3 rövid hangjelzéssel nyugtázza. A felső végállás beállítása megtörtént.



AZ ALSÓ VÉGÁLLÁS IGAZÍTÁSA:

1. Egyidejűleg trtsa nyomva a LE és STOP gombokat 6 mp-ig.
2. A motor rövid fel/le mozgás és hangjelzés mellett programozási üzemmódba lép.
3. Ezután újra beállíthatjuk az alsó végállást a korábban ismertetett, azonos módon:
4. A távirányítónk segítségével engedjük le a redőnyपालást ill. állítsuk abba a helyzetébe, ahová az alsó végállását kívánjuk beállítani.
5. A LE és a STOP gombok egyidejű, 3 mp-ig tartó folyamatos megnyomásával véglegesíthetjük a beállított pozíciót.
6. A motor mindezt két rövid le/fel mozgással, valamint 3 rövid hangjelzéssel nyugtázza. Az alsó végállás beállítása megtörtént.



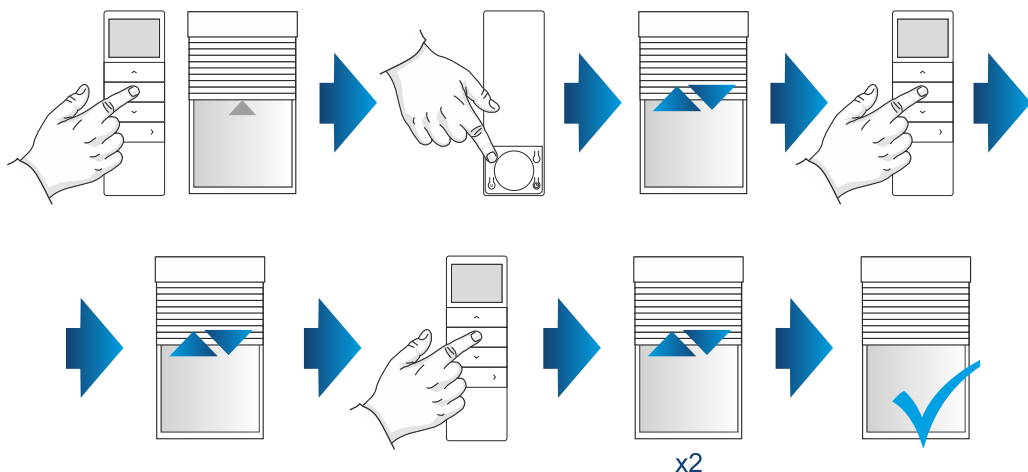
8. PROGRAMMING THE FAVOURITE POSITION:



Miután a a felső és alsó végállások beállításra kerülnek, egy további, tetszés szerinti, köztes pozíció is beállítható. Utóbbi a normál üzemmódban a STOP gomb 3 mp-ig tartó nyomvatartásával lesz előhívható.

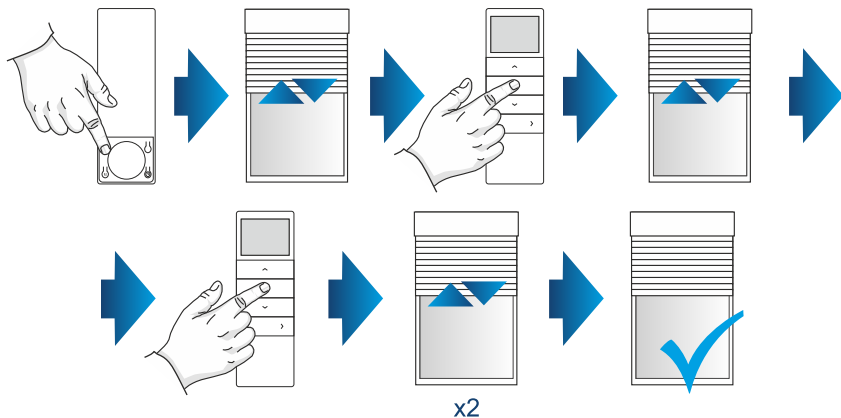
A TETSZÉS SZERINTI, KÖZTES POZÍCIÓ BEÁLLÍTÁSA:

1. A köztes pozíció beállítására kizárólag a végállások rögzítését követően van lehetőség. Állítsa a redőnyपालástot a kívánt helyzetbe.
2. Nyomja meg a távirányító P2 gombját;
3. A motor egy rövid fel/le mozgással és hangjelzéssel nyugtázza;
4. Nyomja meg a STOP gombot;
5. A motor ismét egy rövid fel/le mozgással és hangjelzéssel nyugtázza;
6. Nyomja meg ismét a STOP gombot;
7. A motor kettős fel/le mozgással és többes hangjelzéssel nyugtázza.
8. A köztes pozíció beállítása megtörtént.



9. A KÖZTES POZÍCIÓ TÖRLÉSE

1. Nyomja meg a távirányító P2 gombját;
2. A motor egy rövid fel/le mozgással és hangjelzéssel nyugtázza;
3. Nyomja meg a STOP gombot;
4. A motor ismét egy rövid fel/le mozgással és hangjelzéssel nyugtázza;
5. Nyomja meg ismét a STOP gombot;
6. A motor még egyszer fel/le mozgással és hangjelzéssel nyugtáz.
7. A köztes pozíció törlése megtörtént.



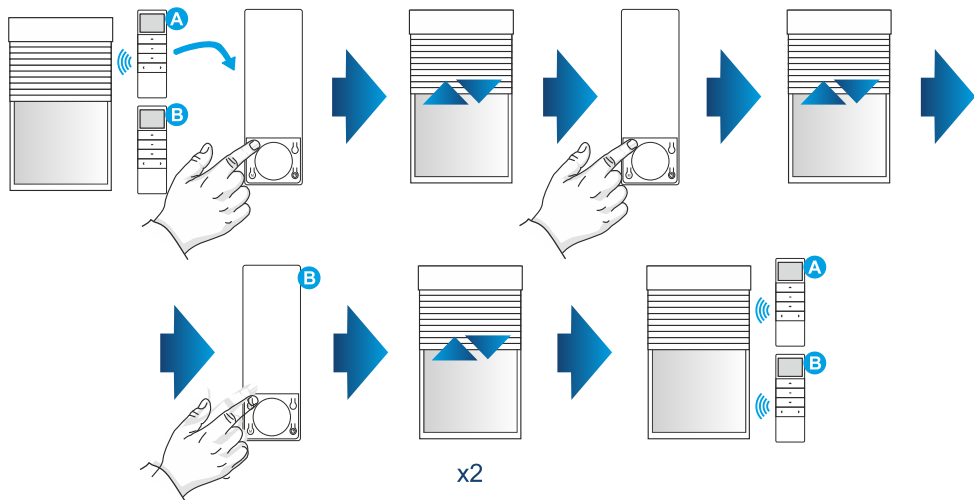
10. MÁSODIK TÁVIRÁNYÍTÓ TÁRSÍTÁSA/ CSATORNA MÁSOLAÁSA

!!! A motorhoz maximálisan 10 db távirányító társítható. A programozás során törtéző gomnyomások között 10 mp-nél nagyobb szünet telik el, a motor automatikusan kilép a programozási üzemmódból és a félbehagyott változtatások elvesznek. Az egyéni csatornák másolással tetszés szerinti csoportokba rendezhetők ugyanazon a távirányítón.

- „A” távirányító: Egy a motorhoz már társított távirányító, a megfelelő, kiválasztott redőnyt, vagy redőnycsoportot vezérlő csatonájára kapcsolva.
- „B” távirányító: Egy a motorhoz még nem társított csatorna ugyanazon-, vagy egy másik távirányítón

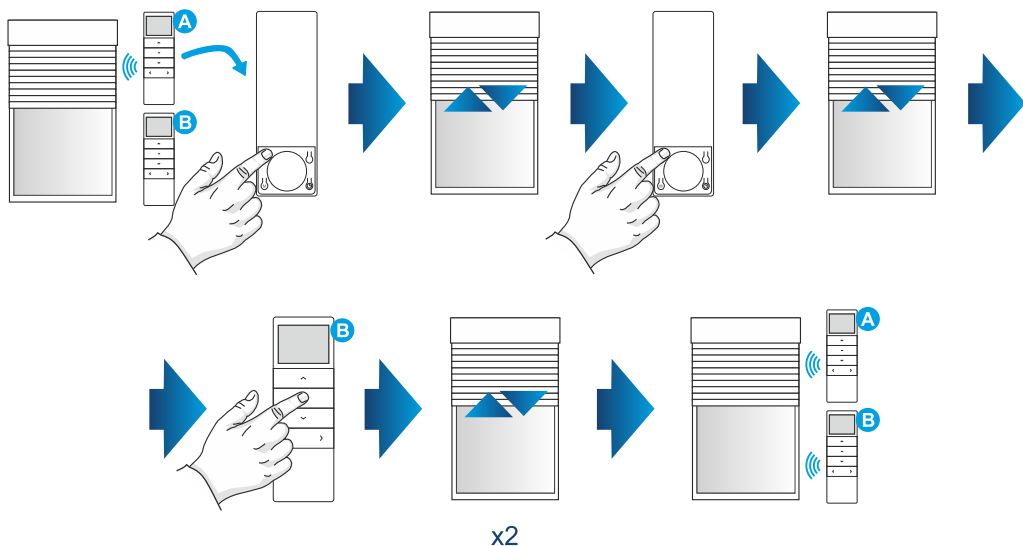
1. MÓDSZER:

1. Nyomja meg az „A” távirányító P2 gombját. A motor egy rövid fel/le mozgással és hangjelzéssel nyugtázza.
2. Majd ismételten nyomja meg az „A” távirányító P2 gombját. A motor egy rövid fel/le mozgással és hangjelzéssel nyugtáz.
3. Végül nyomja meg az „B” távirányító P2 gombját. A motor kettős fel/le mozgással és többes hangjelzéssel nyugtázza.



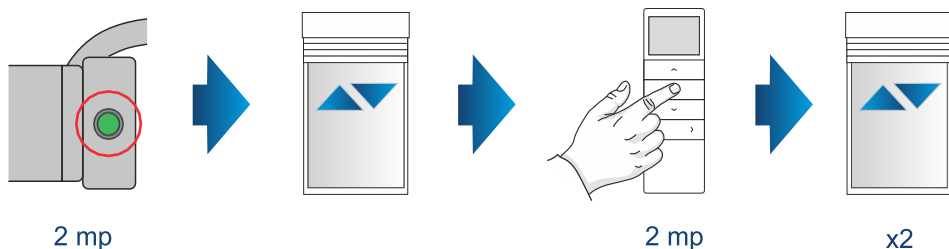
2. MÓDSZER:

1. Nyomja meg az „A” távirányító P2 gombját. A motor egy rövid fel/le mozgással és hangjelzéssel nyugtázza.
2. Majd ismételten nyomja meg az „A” távirányító P2 gombját. A motor egy rövid fel/le mozgással és hangjelzéssel nyugtázza.
3. Végül tartsa nyomva „B” távirányító STOP gombját 2 mp-ig. A motor kettős fel/le mozgással és többes hangjelzéssel nyugtázza.



3. MÓDSZER:

1. Tartsa nyomva 2 mp-ig a motor fejegységén található programbobot
2. A motor rövid fel/le mozgással és 3 rövid hangjelzéssel nyugtázza a programozási üzemmódba lépést.
3. Ezt követően a távirányító STOP gombját tartsa nyomva 2 mp-ig.
4. A redőnymotor ismét 2 rövid fel/le mozgással és néhány hangjelzéssel nyugtázza a távirányító társítását.



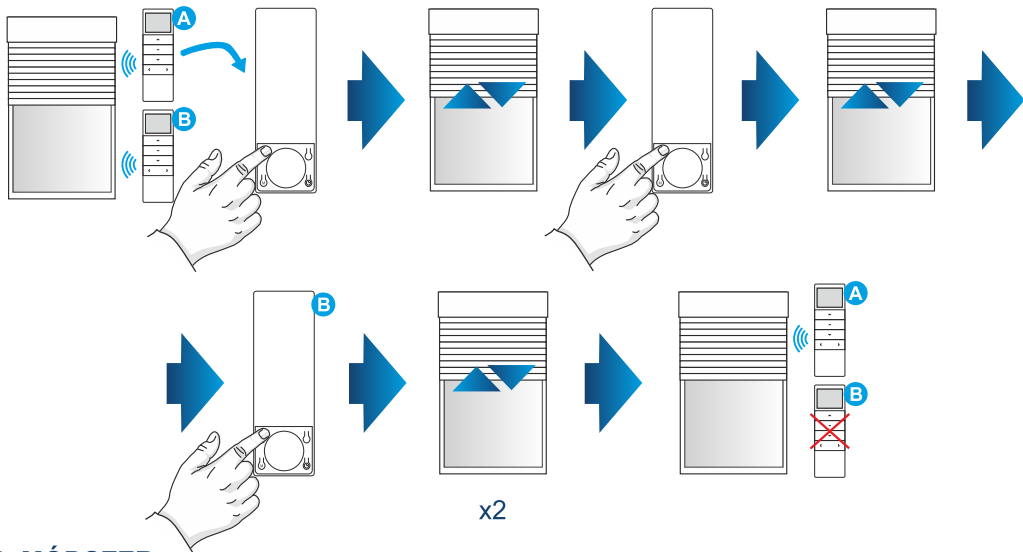
11. DELETION OF A CHANNEL / REMOTE CONTROL:

„A” távirányító: - a megtartandó távirányító vagy csatorna

„B” távirányító: - a törölni kívánt csatorna vagy távirányító

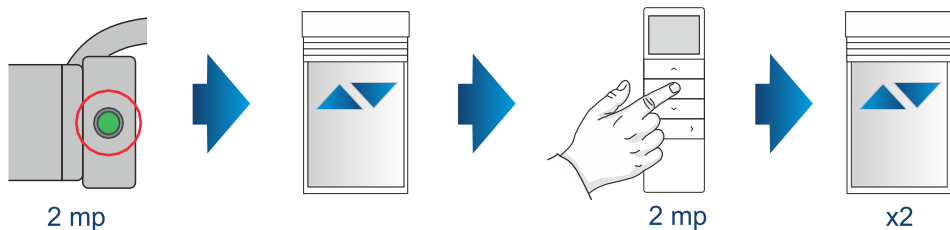
1. MÓDSZER:

1. Nyomja meg az „A” távirányító P2 gombját. A motor egy rövid fel/le mozgással és hangjelzéssel nyugtázza.
1. Nyomja meg ismét az „A” távirányító P2 gombját. A motor egy rövid fel/le mozgással és hangjelzéssel nyugtázza.
3. Végül nyomja meg a „B” távirányító P2 gombját. A motor kettős fel/le mozgással és többes hangjelzéssel nyugtázza.



2. MÓDSZER:

1. Tartsa nyomva 2 mp-ig a motor fejegységé található programgombot.
2. A motor egy rövid fel/le mozgással és hangjelzéssel nyugtázza.
3. Tartsa nyomva a távirányító STOP gombját 2 mp-ig.
4. A motor kettős fel/le mozgással és többszörös hangjelzéssel nyugtázza.

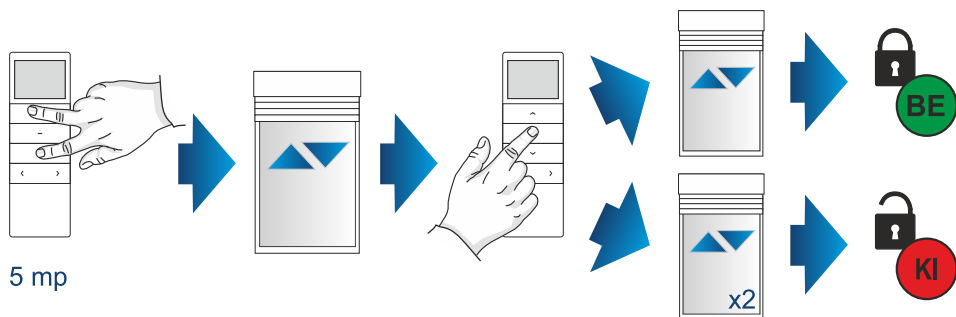


Példa: Ha egy redőny ugyanazon távirányító 3-as és a 4-es csatornájára is fel van programozva, viszont a továbbiakban csak a 3-as csatornáról kívánjuk üzemeltetni, a következőket kell tennünk: A 3-as csatornára lépve nyomjuk meg a távirányító P2 gombját kétszer (melyet a motor a szokásos módon, minden egyes gombnyomást követően nyugtázni fog) Majd váltsunk át a 4-es csatornára és ismét nyomjuk meg a P2 gombot (1x). A 4-es csatornát töröltük.

12. NYOMVATARTÓS ÉS TARTÁS NÉLKÜLI ÜZEMMÓDOK ÁTVÁLTÁSA:

Nyomvatartásos, azaz „impulzus” üzemmódban a távirányító pillangombjainak pillanatnyi lenyomása a motor rövid, szakaszos, léptető mozgását eredményezi. A folyamatos csévélést az iránygombok 2mp-nél hosszab nyomvatartásával érhetjük el. A impulzus üzemmód az alábbiak szerint, ugyanazzal a programsorral ki és bekapcsolható:

1. Tartsa egyszerre lenyomva a FEL és LE gomokat 5 mp-ig.
3. A motor rövid fel-le mozgással nyugtázza.
4. Nyomja meg a STOP gombot. Ezek után amennyiben:
 - a motor 1x-es le-fel mozgással jelez vissza, az impulzus üzemmód aktív;
 - a motor 2x-es le-fel mozgással jelez vissza, az impulzus üzemmód inaktív.



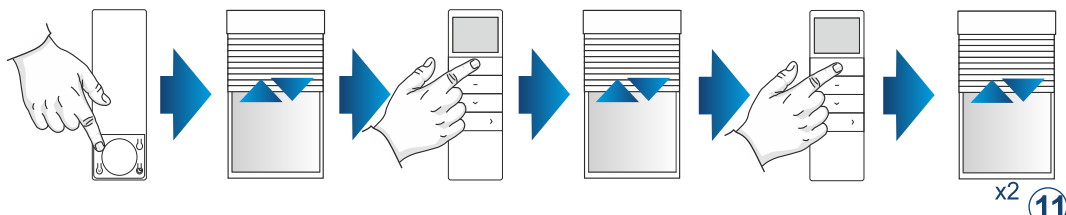
13. SEBESSÉG ÁLLÍTÁS / FINOM MEGÁLLÁS MÓD

!!! A motor három választható sebességi fokozattal rendelkezik: 13, 10, és 7 ford./perc. Az alapbeállítás szerint a leggyorsabb üzemmód az aktív. Amennyiben a csévélési sebesség beállításának programozása megtörtént és a motor mégsem reagál, az arra utalhat, hogy a legalacsonyabb vagy legmagassabb sebesség már be van állítva.

A SEBESSÉG NÖVELÉSE / A FINOM MEGÁLLÁS MÓD BEKAPCSOLÁSA

Miután a leggyorsabb sebesség beállításra került, ugyanazon programsor ismétlésével aktiválhatjuk a finom megállás módot is.

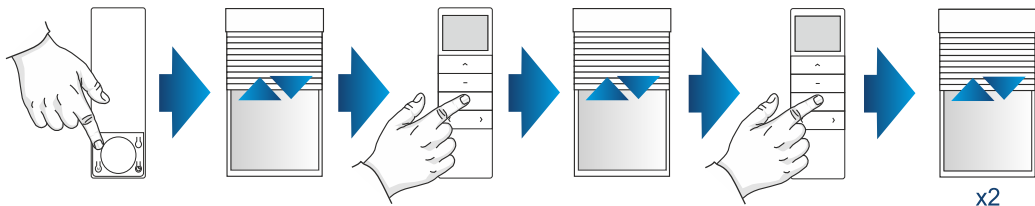
1. Nyomja meg a P2 gombot. A motor rövid fel-le mozgással és egyszeri hangjelzéssel nyugtázza.
2. Nyomja meg a FEL gombot. A motor rövid fel-le mozgással és egyszeri hangjelzéssel nyugtázza.
3. Nyomja meg ismét a FEL gombot. A motor rövid fel-le mozgással és többszörös hangjelzéssel nyugtázza.



SEBESSÉG CSÖKKENTÉSE, A FINOM MEGÁLLÁS MÓD KIKAPCSOLÁSA

Amint a sebesség átállítása az alul írtak szerint megtörtént, a programsor ismétlésevel kikapcsolhatjuk a finom megállás módot.

1. Nyomja meg a P2 gombot. A motor rövid fel-le mozgással és egyszeri hangjelzéssel nyugtázza.
2. Nyomja meg a LE gombot. A motor rövid fel-le mozgással és egyszeri hangjelzéssel nyugtázza.
3. Nyomja meg ismét a LE gombot. A motor rövid fel-le mozgással és többszörös hangjelzéssel nyugtázza.



Portos Hungary Kft.

2220 Vecsés,

Széchenyi u. 76.

H-P: 7:30-16:00

Tel.: +36 20/ 259-2885

www.portos.hu portos@portos.hu

